



## مدارک مورد نیاز جهت صدور / اصلاح مجوز احداث ساختمان

- ۱- تکمیل فرم تقاضای صدور / اصلاح مجوز احداث توسط طرف قرارداد یا وکیل قانونی فرد ( پیوست)
- ۲- تکمیل فرم تعد نظارت توسط مهندسین ناظر ساختمان و تاسیسات و طرف قرارداد .
- ۳- کپی جواز تاسیس قید شده در دفترچه قرارداد (دارای اعتبار) یا پروانه بهره برداری
- ۴- کپی پروانه اشتغال بکار مهندسین ناظر ساختمان و تاسیسات (دارای اعتبار)  
( لازم به توضیح است می بایست عضو نظام مهندسی شهرستان مربوطه باشند)
- ۵- کپی فرم تحویل زمین دارای ابعاد و اندازه گذاری
- ۶- تسویه حساب شرکت خدماتی شهرک صنعتی

## ۷- نقشه های مورد نیاز جهت صدور / اصلاح مجوز احداث ساختمان :

### الف - سایت پلان در قطع A۳ ممهور به مهر مهندس ناظر ساختمان و تاسیسات با قید مشخصات ذیل :

- اندازه گذاری تمامی قسمتها ( طول و عرض زمین و ساختمانهای داخل آن)
- رعایت و مشخص کردن فاصله ساختمانها از دیوار واحد و از یکدیگر
- مشخص نمودن محل دقیق درب و طرح ورودی واحد صنعتی (احداث درب در پخی و خیابانهای اصلی ممنوع است)
- مشخص نمودن فضای سبز (۱۵ درصد)
- رعایت حداقل سطح اشغال تکلیفی در شهرکهای صنعتی الزامیست
- درج کاربری قسمتها و ساختمانهای مختلف
- درج جدول مساحت ها به صورت ذیل :

کاربری	مساحت
سالن تولید	
ساختمان انبار	
اداری و رفاهی	
نگهبانی	
سایر	
جمع زیر بنا	
مساحت زمین	
درصد سطح زیر بنا	

## ب- تهیه نقشه‌های ساختمانی و تاسیساتی ممه‌ور به مهر مهندسین ساختمان طبق چک لیست ذیل :

۸- تهیه نقشه‌های ساختمانی ذیل با امضا و مهر مهندس ناظر ساختمان :

الف : نقشه‌های سازه ای سوله، انبار ، اداری، رفاهی و نگهبانی شامل :

پلان فونداسیون شامل مقاطع طولی و عرضی و جزئیات آرماتوربندی

پلان ستونگذاری و آکس بندی و (جزئیات ستونها)

پلان تیر ریزی به همراه جزئیات

پلان موقعیت بادبندها به همراه جزئیات اتصالات

پلان شیب بندی و سقف

ب : نقشه‌های معماری سوله، انبار ، اداری، رفاهی و نگهبانی شامل

پلان معماری طبقات

پلان نما ساختمانهای اصلی و جنبی با اندازه گذاری (حداقل نما آجر سفال با بندکشی)

برش‌های طولی و عرضی و مقاطع

پلان نما دیوارهای بر جانبی و بر جلو (حداقل نما آجر سفال با بندکشی و نرده گذاری از سمت خیابان)

" اجرای نمای سیمان و یا استفاده از آجر گری ، بلوک سیمانی ، هبلکس و نظایر آن ، بدون نما ممنوع است "

نقشه پلان جانمایی فضای سبز و محوطه سازی محوطه سازی میزان فضای سبز تکلیفی حداقل ۱۵ درصد متراژ زمین میباشد

ج : جهت سازه‌هایی با اسکلت فلزی جوشی ، بتنی و یا سوله‌های سبک و خردپایی

ارائه دفترچه محاسبات طبق چک لیست با امضا و مهر مهندس محاسب

۹- تهیه نقشه‌های تاسیسات مکانیکی ذیل با امضا و مهر مهندس ناظر تاسیسات شامل :

پلان آبرسانی ( شامل سایت پلان آبرسانی ، پلان آبرسانی طبقات ، لوله کشی سرد و گرم)

پلان سرمایش و گرمایش

پلان جمع آوری فاضلاب شامل کف شورهای سالن تولید ، سرویسهای بهداشتی ، سبتیک ، حوضچه بازدید

نقشه جمع آوری روان آبهای سطحی ناشی از بارنگی و یا شستشوی محوطه خارجی

پلان طراحی و جانمایی سیستم اعلام و اطفاء حریق در تمامی ساختمانها (جانمایی و نوع خاموش کننده ها)

نقشه پیش تصفیه فاضلاب و سیستم کنترل آلودگی در صورت نیاز،

\*\*لازم به توضیح است :

- تخلیه فاضلاب بهداشتی و صنعتی به شبکه آبهای سطحی و یا چاه جذبی ممنوع است .

- هدایت آبهای سطحی (آب حاصل از شستشوی محوطه خارجی و نزولات جوی) به شبکه فاضلاب ممنوع است .

شماره.....

## تقاضای صدور/اصلاح مجوز احداث ساختمان

تاریخ.....

شرکت شهرکهای صنعتی خراسان رضوی

با سلام،

اینجانب / این شرکت .....

دارنده قرارداد شماره.....مورخ .....مربوط به قطعه/قطعات شماره.....  
شهرک صنعتی.....به موجب مجوز تاسیس / مجوز تمدید شماره ..... مورخ .....  
تقاضای صدور/اصلاح مجوز احداث ساختمان جهت قطعه/قطعات فوق را دارم .  
ضمناً متعهد می شوم ساختمان این واحد را حداکثر ظرف مدت .....از تاریخ صدور مجوز احداث  
ساختمان به پایان رسانیده و گواهی پایانکار دریافت نمایم .  
خواهشمند است با توجه به مدارک و نقشه های پیوست دستورات لازم جهت بررسی و صدور مجوز احداث  
ساختمان صادر فرمایید .

امضا و مهر متقاضی .....



## سازمان صنایع کوچک و شهرکهای صنعتی ایران

### شرکت شهرکهای صنعتی خراسان رضوی

تاریخ : .....

#### فرم تعهد نظارت

اینجانب (مهندس ناظر) ..... دارای پروانه اشتغال به شماره .....  
و دانشنامه مهندسی از دانشکده ..... رشته ..... شماره شناسنامه ..... تلفن .....  
به نشانی .....

تعهد می نمایم ساختمان واحد صنعتی (کارفرما) آقای/شرکت ..... طبق نقشه ها و مشخصات  
فنی اعم از معماری ، سازه، صنعتی و تاسیساتی(برق، آب ، گاز، تلفن و فاضلاب) مورد تایید شرکت شهرکهای صنعتی را با رعایت  
ضوابط و مقررات ساخت و ساز در شهرک صنعتی از ابتدا تا انتها نظارت کرده و گزارش عملیات اجرایی را به ترتیب زیر برای شرکت  
شهرکهای صنعتی ارسال نمایم :

۱- اتمام فونداسیون (مرحله اول)

۲- پایان ساخت اسکلت ساختمان (مرحله دوم)

۳- اتمام عملیات ساختمانی بر اساس نقشه ها و ضوابط (مرحله سوم)

چنانچه در جریان احداث ساختمان ادامه نظارت برای اینجانب میسر نباشد بلافاصله مراتب را کتبا به آن شرکت اطلاع داده و مادام که  
به چنین اقدامی مبادرت نکرده ام ، مسئول هرگونه پیشامدی بوده و در صورت برکناری توسط کارفرما ، شرکت شهرکها می تواند  
نسبت به جایگزینی مهندس ناظر اقدام نماید .

#### مهر امضا مهندس ناظر (ساختمان)

اینجانب / این شرکت (کارفرما) ..... دارنده قرارداد شماره ..... مربوط به

قطعه شماره ..... شهرک صنعتی ..... آقای مهندس ..... را که

امضای ایشان مورد گواهی اینجانب است به عنوان ناظر خود به شرکت شهرکهای صنعتی معرفی می نمایم و متعهد می شوم :

۱- کلیه عملیات ساختمانی را از شروع تا پایان با اطلاع و تحت نظارت نامبرده و بر اساس مجوز احداث ساختمان صادر شده انجام  
داده و از اجرای هرگونه عملیات ساختمانی غیر مجاز خودداری نمایم .

۲- در صورتی که به هر علت مهندس ناظر از ادامه نظارت منصرف ، یا مستعفی و یا برکنار گردد بلافاصله مهندس ناظر دیگری را  
انتخاب و همراه با فرم تعهد نامه جهت تایید به شرکت شهرکهای صنعتی معرفی نمایم .

#### امضا طرف قرارداد



## سازمان صنایع کوچک و شهرکهای صنعتی ایران

شرکت شهرکهای صنعتی خراسان رضوی

تاریخ : .....

### فرم تعهد نظارت

اینجانب (مهندس ناظر) ..... دارای پروانه اشتغال به شماره .....

و دانشنامه مهندسی از دانشکده ..... رشته ..... شماره شناسنامه ..... تلفن .....

به نشانی .....

تعهد می نمایم ساختمان واحد صنعتی (کارفرما) آقای/شرکت ..... طبق نقشه ها و مشخصات

فنی اعم از معماری ، سازه، صنعتی و تاسیساتی(برق، آب ، گاز، تلفن و فاضلاب) مورد تایید شرکت شهرکهای صنعتی را با رعایت

ضوابط و مقررات ساخت و ساز در شهرک صنعتی از ابتدا تا انتها نظارت کرده و گزارش عملیات اجرایی را به ترتیب زیر برای شرکت

شهرکهای صنعتی ارسال نمایم :

۴- اتمام فونداسیون (مرحله اول)

۵- پایان ساخت اسکلت ساختمان (مرحله دوم)

۶- اتمام عملیات ساختمانی بر اساس نقشه ها و ضوابط (مرحله سوم)

چنانچه در جریان احداث ساختمان ادامه نظارت برای اینجانب میسر نباشد بلافاصله مراتب را کتبا به آن شرکت اطلاع داده و مادام که

به چنین اقدامی مبادرت نکرده ام ، مسئول هرگونه پیشامدی بوده و در صورت برکناری توسط کارفرما، شرکت شهرکها می تواند

نسبت به جایگزینی مهندس ناظر اقدام نماید .

### مهر امضا مهندس ناظر (تاسیسات)

اینجانب / این شرکت (کارفرما) ..... دارنده قرارداد شماره ..... مربوط به

قطعه شماره ..... شهرک صنعتی ..... آقای مهندس ..... را که امضای

ایشان مورد گواهی اینجانب است به عنوان ناظر تاسیسات خود به شرکت شهرکهای صنعتی معرفی می نمایم و متعهد می شوم :

۳- کلیه عملیات تاسیساتی را از شروع تا پایان با اطلاع و تحت نظارت نامبرده و بر اساس مجوز احداث ساختمان صادر شده انجام داده

و از اجرای هرگونه عملیات ساختمانی غیر مجاز خودداری نمایم .

۴- در صورتی که به هر علت مهندس ناظر از ادامه نظارت منصرف ، یا مستعفی و یا برکنار گردد بلافاصله مهندس ناظر دیگری را

انتخاب و همراه با فرم تعهد نامه جهت تایید به شرکت شهرکهای صنعتی معرفی نمایم .

### امضا طرف قرارداد



جمهوری اسلامی ایران

وزارت صنعت، معدن و تجارت

سازمان صنایع کوچک و شهرکهای صنعتی ایران

شرکت شهرکهای صنعتی خراسان رضوی (سهامی خاص)

## **ضوابط ساخت و ساز واحدهای صنعتی در شهرک ها و نواحی صنعتی و مناطق ویژه اقتصادی**

#### مقدمه :

ضوابط و مقررات ساخت و ساز واحدهای صنعتی در سطح شهرکها / نواحی صنعتی و مناطق ویژه اقتصادی به منظور دستیابی به توسعه متوازن کالبدی و همچنین احصا و بکارگیری استانداردهای مورد نیاز حائز اهمیت می باشد. قدمت ضوابط ساخت و ساز واحدهای صنعتی با ایجاد اولین شهرک های صنعتی در سطح کشور برابری می کند. از آنجایی که پویایی از اصول غیر قابل انکار هر پدیده زنده محسوب می گردد لذا شهرک / ناحیه صنعتی و منطقه ویژه اقتصادی به عنوان یک پدیده زنده مستقر در فضای ملی از این امر مستثنی نبوده و ضرورت بازنگری بر ضوابط حاکم بر نحوه ساخت و ساز واحدهای صنعتی امری بدیهی تلقی می گردد. بدین منظور بازنگری ضوابط مذکور در دستور کار معاونت فنی سازمان قرار گرفت و نهایتاً پس از طرح در هیات مدیره سازمان به تصویب رسید .

ضوابط موصوف در راستای تحقق منویات مندرج در ماده ۱۳ آئین نامه اجرایی قانون تاسیس شرکت شهرکهای صنعتی ایران تهیه گردیده است .

#### هدف :

هدف اصلی از تهیه ضوابط و مقررات ساخت و ساز ، تدوین ضوابطی در راستای ایجاد هماهنگی و یکنواختی در اجرای طرح های مربوط به داخل قطعات تفکیکی با در نظر گرفتن نیازهای واقعی صاحبان صنعت و پرهیز از به کارگیری طرح های سلیقه ای و همسان سازی طرح ها می باشد، بطوریکه این ضوابط بتواند، بعنوان یک مبنای مشترک و ملی برای احداث بنا (متناسب و مرتبط با مصارف و کاربریهای صنعتی ) در شهرک ها / نواحی صنعتی و مناطق ویژه اقتصادی و با در نظر گرفتن کلیه موارد فنی جهت بهره برداری صاحبان صنایع در شهرکها/ نواحی صنعتی و مناطق ویژه اقتصادی مد نظر قرار گیرد .

#### دامنه شمول :

واحدهای صنعتی مستقر (طرف قرارداد ) در شهرکها / نواحی صنعتی و مناطق ویژه اقتصادی می باشد .

#### شرح وظایف :

شرکت استانی بر اساس درخواست متقاضی اقدام به بررسی نقشه ها به لحاظ تطبیق با ضوابط ساخت و ساز برای صدور مجوز احداث بنا ، نظارت بر ضوابط ساخت و ساز و در صورت رعایت آن اقدام به صدور گواهی پایان کار می نمایند .

## ساز و کار اجرایی و فرآیند انجام کار :

### فصل اول : تعاریف

**ضوابط ساخت و ساز در قطعات :** مجموعه مقرراتی که چگونگی و نحوه ساخت و ساز در قطعات را تبیین می کند .مقررات وضع شده در راستای سیاستها و تصمیمات متخذه در جهت احداث قطعات می باشد .اجرای این سیاستها منجر به یکسان سازی سیمای بصری در شهرک/ناحیه صنعتی در گستره فضای ملی می گردد .

**سطح احداث :** مساحتی از قطعه زمین تخصیصی که پس از رعایت کلیه الزامات مندرج در ضوابط ساخت و ساز قابلیت ساخت و ساز در آن وجود دارد .

**زیربنا :** مجموع مساحت کف های دارای سقف هر طبقه که شامل تمام ساختمانهای صنعتی، اداری، نگهبانی، انبار و تأسیساتی خواهد بود و به مترمربع بیان می شود .

**سطح اشغال :** نسبت سطوح احداث شده در همکف به مساحت کل زمین که به صورت درصد بیان می گردد .

**برجلو :** ضلعی از قطعه زمین است که در جوار خیابان دسترسی قرار گرفته است .

**بر جانبی :** ضلعی از قطعه زمین است که در طرفین قطعه زمین واقع شده است .

**بر پشت :** ضلعی از قطعه زمین است که در مقابل بر جلو قطعه زمین واقع شده است .

**حریم :** حداقل فاصله فیما بین مستحذات مصرح در این ضوابط را حریم می نامند .

**مجوز احداث بنا :** مجوزی است که قبل از هرگونه عملیات ساخت و ساز براساس نقشه های تایید شده توسط مراجع ذیصلاح، متقاضی ملزم به اخذ آن از شرکت استانی می باشد ( برابر با مجوز احداث ساختمان وفق ماده ۱۳ آئین نامه اجرایی قانون تاسیس شرکت شهرکهای صنعتی ایران)

**گواهی ساخت و ساز :** گواهی است که براساس تطبیق پیشرفت فیزیکی وضع موجود با مجوز احداث بنای واحد صنعتی توسط شرکت استانی صادر می گردد .

**گواهی پایان کار :** گواهی است که به درخواست متقاضی پس از تکمیل عملیات ساخت و ساز و مطابقت با نقشه های مصوب و مجوز احداث بنا توسط شرکت استانی صادر می گردد ( برابر با گواهی پایان ساختمان وفق ماده ۱۳ آئین نامه اجرایی قانون تاسیس شرکت شهرکهای صنعتی ایران )



## فصل دوم : مجوز احداث بنا، ضوابط طراحی، اجرا و نظارت

۱-۲- انجام هرگونه عملیات اجرایی در واحدهای صنعتی مستلزم دریافت مجوز احداث بنا (بر اساس مفاد دفترچه قرارداد) از شرکت استانی بوده و طرف قرارداد ملزم به رعایت کلیه ضوابط مربوط به ساخت و ساز واحدها و رعایت مقررات ملی ساختمان، قوانین کار می باشد.

**تبصره :** حسب نوع تولید رعایت سایر الزامات دستگاههای ذیربط در فرآیند طراحی و ساخت واحدها الزامی بوده و مسئولیت عدم رعایت متوجه طرف قرارداد می باشد.

۲-۲- جهت انجام خدمات طراحی، محاسبه و نظارت در خصوص عملیات اجرایی و اخذ تاییدیه آنها، طرف قرارداد مکلف است مطابق ضوابط و مقررات مربوطه از خدمات مهندسی اشخاص حقیقی و حقوقی ذیصلاح استفاده نماید.

۳-۲- در صورت نیاز به هرگونه تغییر در نقشه های تأیید شده طرف قرارداد مکلف است نقشه های اصلاحی را با رعایت مفاد بند ۲-۲ به شرکت استانی ارائه نماید.

۴-۲- نظارت ناظر نافی مسئولیت طرف قرارداد نمی باشد و در صورت تخلف، تبعات و مسئولیت ناشی از آن متوجه طرف قرارداد نیز می باشد.

۵-۲- طرف قرارداد مکلف است برای شروع اقدامات اجرایی با مهندس ناظر هماهنگی لازم را بعمل آورد.

۶-۲- مهندس ناظر مکلف است وفق مقررات و ضوابط از لحاظ انطباق ساخت و ساز با مجوز احداث بنا و نقشه های مصوب، کنترل های لازم را بعمل آورده و گزارش های مرحله ای را به شرکت استانی در مهلت مقرر ارائه نمایند و در پایان کار مراتب را گواهی نماید.

۷-۲- مهندس ناظر در صورت مشاهده هرگونه تخلف ساخت و ساز ملزم به ارائه گزارش به شرکت استانی بوده و در صورت عدم اعلام تخلف، شرکت استانی می تواند مراتب را جهت اتخاذ تصمیم به مراجع ذیصلاح اعلام نماید.

۸-۲- در صورت بروز هرگونه تخلف در مراحل ساخت و ساز نمایندگان شرکت استانی در راستای نظارت بر ساخت و ساز واحدها می تواند مانع ادامه عملیات اجرایی شوند.

## فصل سوم : زیر بنا

۱-۳- حداکثر زیربنای ساختمان نگهداری ۸۰ مترمربع و فقط در یک طبقه می باشد که در قطعات بالای ۲۰۰۰۰ مترمربع، زیربنای آن مطابق طرح مصوب تا ۱۲۰ مترمربع ، می تواند افزایش یابد .

تبصره : در صورت صدور مجوز ورودی دیگر برای واحد صنعتی توسط معاونت فنی شرکت استانی احداث ساختمان نگهداری دیگر بلامانع می باشد .

۲-۳- در صورت پیشنهاد معاون فنی و تایید مدیرعامل شرکت استانی متناسب با نوع تولید، سطوح تجهیزات و تاسیسات خطوط تولید و باز (به استثنای پایپینگها ) ، انبار روباز و سایت روباز و تصفیه خانه های فاضلاب می تواند به عنوان بخشی از زیربنای همکف (جهت محاسبه سطح اشغال ) لحاظ گردد .

## فصل چهارم : سطح اشغال

۱-۴- سطح اشغال قطعات صنعتی در شهرکها / نواحی صنعتی و مناطق ویژه اقتصادی تقاضا محور ۴۰ درصد و در سایر شهرکها / نواحی صنعتی و مناطق ویژه اقتصادی ۳۵ درصد منظور می گردد .

۲-۴- سطح اشغال شامل مجموع سطوح ساختمان های تولیدی، اداری، نگهداری، پست برق، پست گاز، انبار مسقف، مخازن هوایی یا زمینی ، پیش تصفیه ها و مفاد بند ۳-۲ می باشد .

۳-۴- میزان سطح اشغال فضای سبز ۱۵ درصد می باشد .جهت صرفه جویی در مصرف آب، فضای سبز با گونه ها و پوشش گیاهی مناسب با اقلیم منطقه ایجاد گردد .

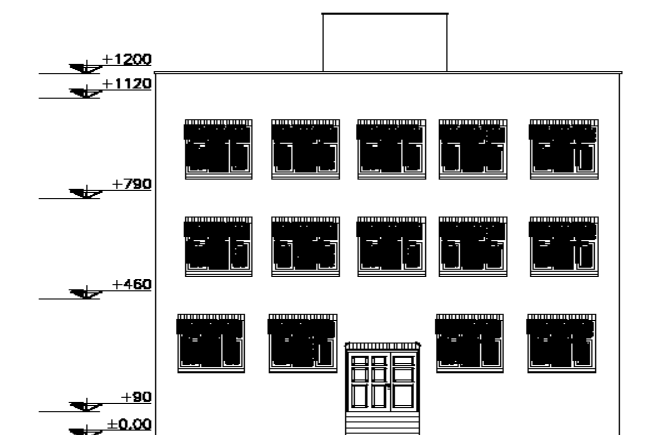
تبصره : واحدهای صنعتی می توانند در صورت عدم امکان رعایت سطح اشغال فضای سبز به میزان ۱۵ درصد، حداکثر ۵درصد از فضای سبز احداثی را خارج از قطعه زمین تخصیصی با هماهنگی شرکت استانی در مشاعات شهرک/ناحیه صنعتی و منطقه ویژه اقتصادی مربوطه احداث نمایند و یا توسط شرکت استانی احداث و هزینه آن به حساب بدهی متقاضی لحاظ گردد .

۴-۴- در قطعاتی که امکان رعایت حداقل سطح اشغال وجود ندارد .حداقل سطح اشغال با رعایت حرایم مندرج در فصل ۶ و تصویب هیات مدیره شرکت استانی مشخص می گردد .

۵-۴- در صورت درخواست ایجاد پارکینگ توسط طرف قرارداد استاندارد پارکینگ مسقف برای هر سواری ۱۵ متر مربع می باشد .قطعات تا ۱۰۰۰ متر مربع می تواند نسبت به تامین ۲ واحد پارکینگ و برای قطعات بیش از ۱۰۰۰ متر مربع به ازای هر ۱۰۰۰ متر مربع مازاد برآن یک واحد پارکینگ اضافه گردد .

## فصل پنجم : ارتفاع و طبقات

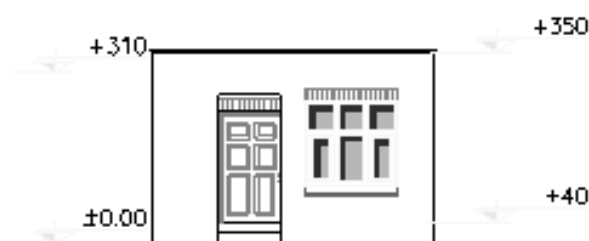
۱-۵- حداکثر تعداد طبقات ساختمان اداری ۳ طبقه ( ۱۲ متر بدون احتساب خرپشته ) می باشد .



**تصویر شماره ۱- طبقات و ارتفاع در ساختمان اداری**

در صورت درخواست متقاضی مزاد بر احداث سه طبقه با ارائه طرح و بررسی توسط معاونت فنی و تأیید هیات مدیره شرکت استانی امکان پذیر می باشد .

۲-۵- ساختمان نگهبانی فقط در یک طبقه با حداکثر ارتفاع +۳.۵ متر ( بدون احتساب جان پناه ) می باشد .

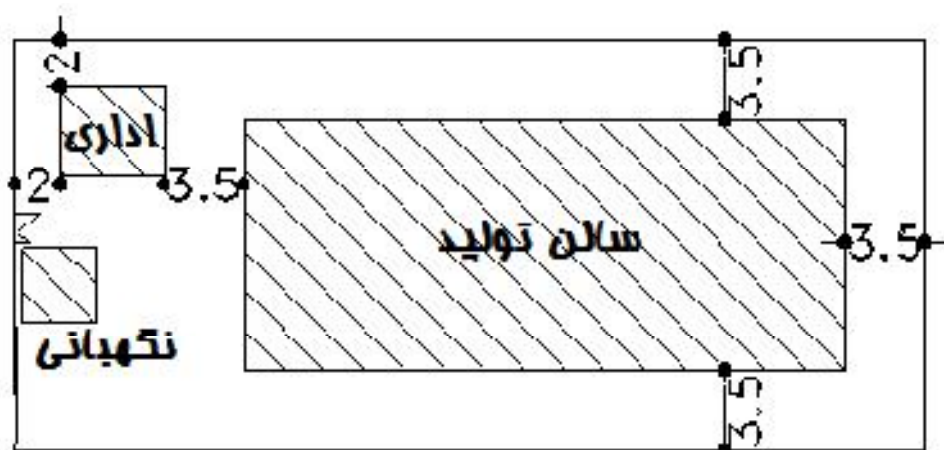


ساخت هرگونه پیش آمدگی (طره) از سمت معابر ممنوع می باشد .

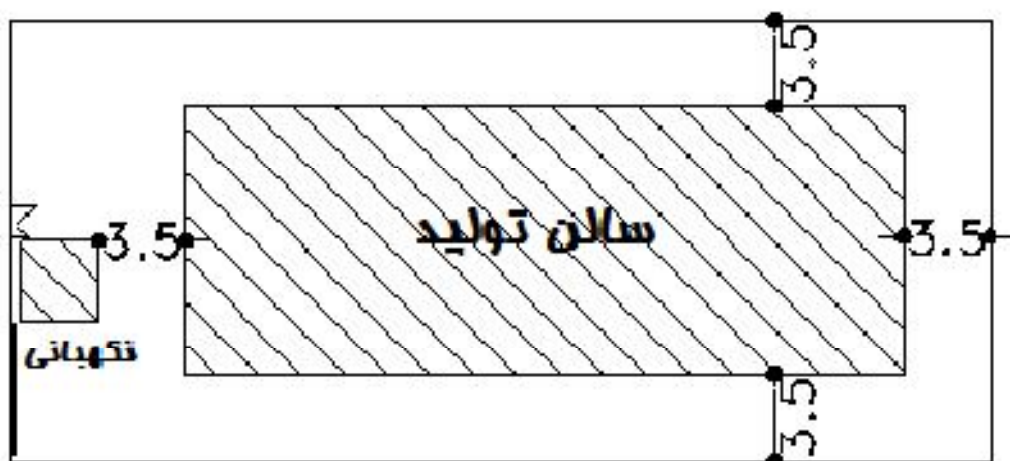
۳-۵- ارتفاع و طبقات ساختمانها، تاسیسات، دود کش و کلیه مستحدثاتی که ارتفاع آنها بالاتر از ۲۰ متر می باشد و در نزدیکی و مجاورت با فرودگاه، مراکز نظامی، انتظامی، امنیتی، تاسیسات دارای حریم و غیره واقع گردیده است علاوه بر رعایت کلیه ضوابط و استانداردهای صنعتی، مشمول رعایت ضوابط و مقررات ارگانهای ذیربط می گردد و طرف قرارداد ملزم به اخذ مجوز از ارگانهای مربوطه و رعایت کلیه ضوابط و مقررات ابلاغی در طراحی، اجرا و بهره برداری می باشد .

## فصل ششم : حرایم

۱-۶- در مورد زمین های صنعتی تا ۱۰۰۰ مترمربع حداقل حریم بره های جانبی و پشت ۳.۵ متر از ساختمان های تولیدی ، انبار مسقف و روباز، مخازن هوایی یا زمینی، پیش تصفیه ها و حداقل حریم برجلو با مستحدثات ۳.۵ متر می باشد .

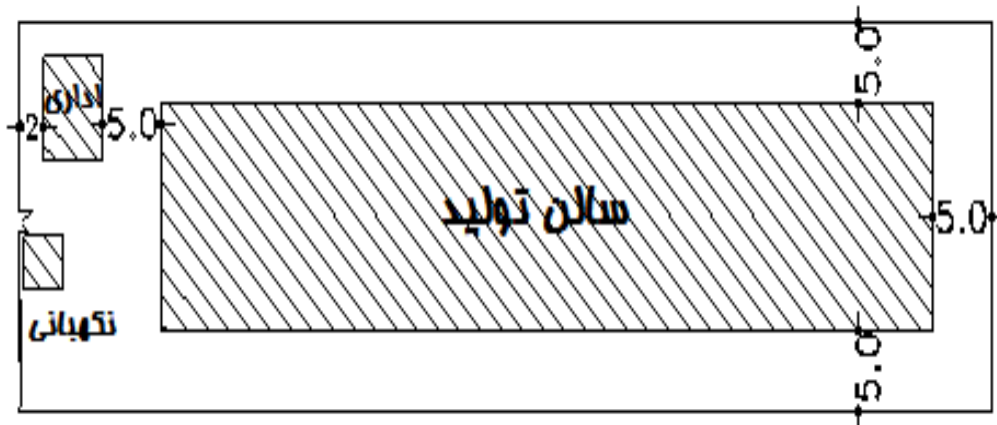


تصویر شماره ۳- وضعیت حرایم در اراضی تا ۱۰۰۰ مترمربع با احداث ساختمان اداری در خارج از ساختمان تولید

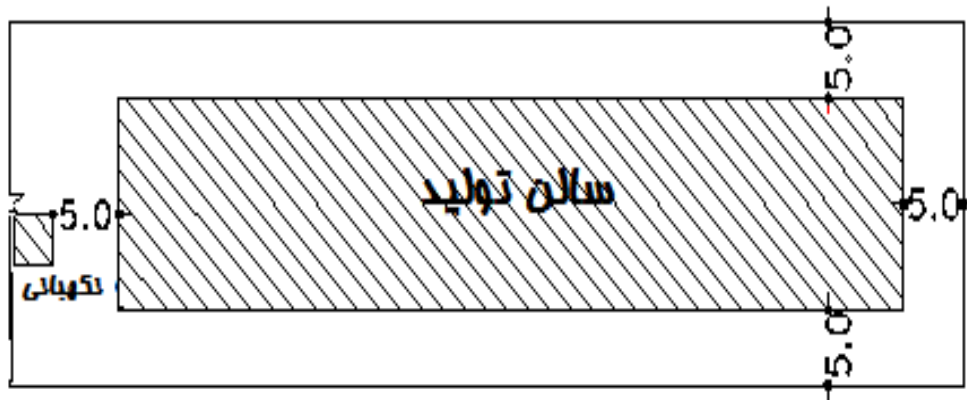


تصویر شماره ۴- وضعیت حرایم در اراضی تا ۱۰۰۰ مترمربع با احداث ساختمان اداری در داخل ساختمان تولید

۲-۶- در مورد زمینهای صنعتی بالای ۱۰۰۰ مترمربع حداقل حریم بره‌های جانبی و پشت ۵ متر از ساختمان های تولیدی، انبار مسقف و روباز ، مخازن هوایی یا زمینی ، پیش تصفیه ها و حداقل حریم بر جلو با مستحذات ۵ متر می باشد .



تصویر شماره ۵- وضعیت حرایم در اراضی بیش از ۱۰۰۰ مترمربع با احداث ساختمان اداری در خارج از ساختمان تولید

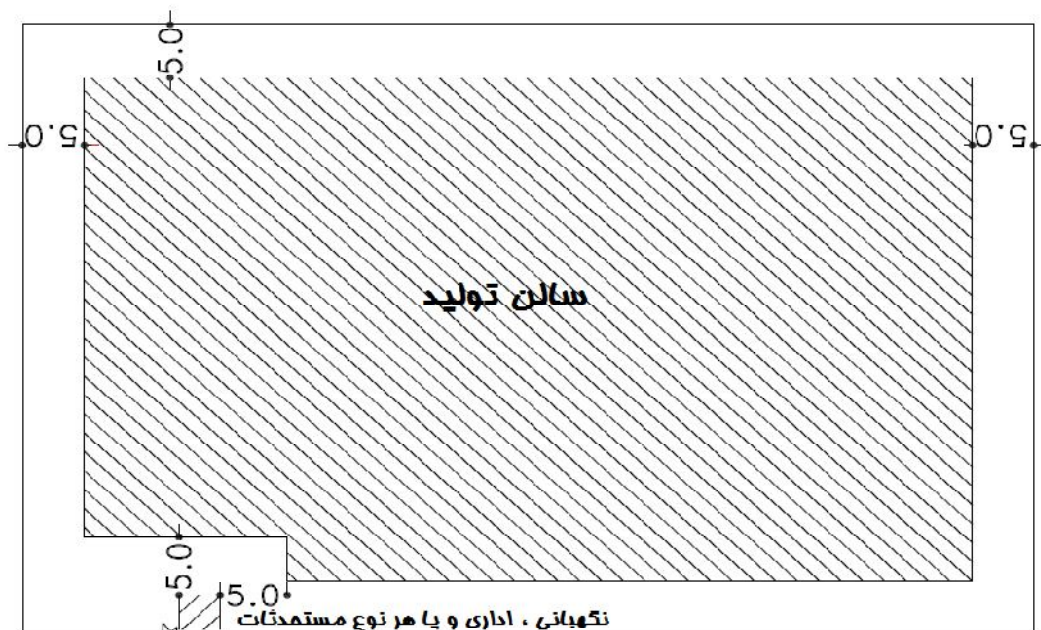


تصویر شماره ۶- وضعیت حرایم در اراضی بیش از ۱۰۰۰ مترمربع با احداث ساختمان اداری در داخل ساختمان تولید

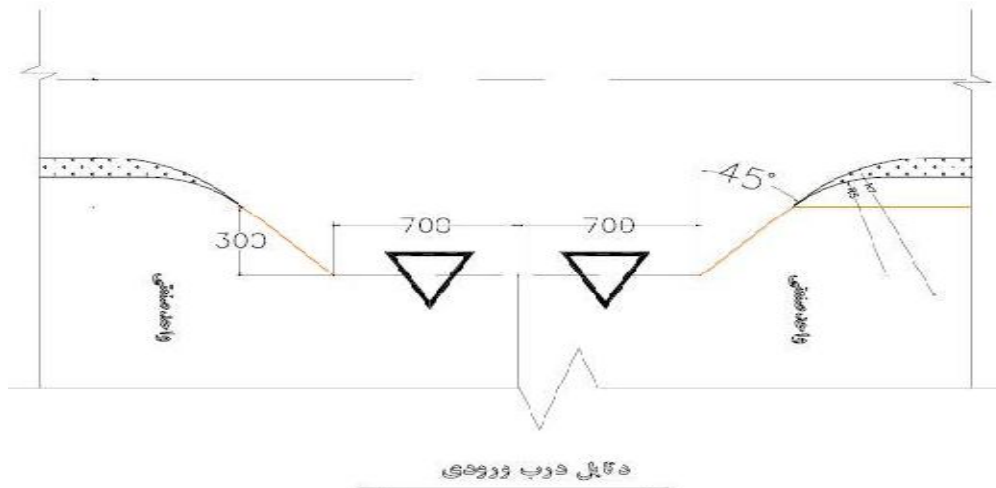
۳-۶- ساختمان اداری با فاصله حداقل دو متر از برها احداث می شود و رعایت حرایم از ساختمان های تولیدی، انبار مسقف و روباز، مخازن هوایی یا زمینی و تصفیه خانه ها برای زمینهای تا ۱۰۰۰ متر مربع ۳.۵ متر و بالای ۱۰۰۰ متر مربع ۵ متر الزامی می باشد .  
تبصره : در صورت وجود پیش آمدگی در ساختمان اداری فاصله فی ما بین سالن تولید ، انبار مسقف و روباز ، مخازن هوایی یا زمینی و تصفیه خانه ها تا پیش آمدگی ساختمان اداری مبنای محاسبه حریم می باشد. (مشروط به اینکه ارتفاع پیش آمدگی تا کف تمام شده کمتر از ۵.۳۰ متر باشد )

۴-۶- ساختمان نگهبانی، پارکینگ و نیز فضاهایی از قبیل برق اضطراری و یا مشابه می توانند فقط در قسمت جلوی قطعه زمین و بدون رعایت حرایم واقع گردد. (موارد استثنا به پیشنهاد معاونت فنی و تصویب هیات مدیره شرکت استانی امکان پذیر می باشد ) فاصله مستحدثات مذکور از ساختمان های تولیدی، انبار مسقف و روباز، مخازن هوایی یا زمینی و پیش تصفیه ها برای زمینهای تا ۱۰۰۰ متر مربع ۳.۵ متر و بالای ۱۰۰۰ متر مربع ۵ متر الزامی می باشد .  
\*\*حریم ساختمان نگهبانی از برهای جانبی ۲ متر می باشد .

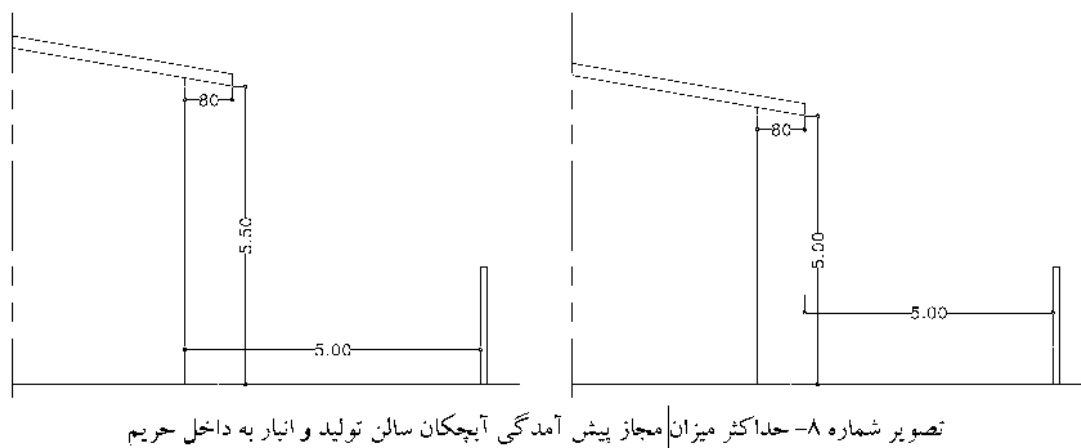
تبصره ۱ : در صورت وجود پیش آمدگی در مستحدثات فوق الذکر فاصله فی ما بین از پیش آمدگی مبنای محاسبه حریم می باشد .  
تبصره ۲ : پست گاز و برق با رعایت ضوابط ارگان های مربوطه، می توانند بدون رعایت حریم بر جلو احداث شوند .  
تبصره ۳ : رعایت حداقل حریم ( برای زمینهای زیر ۱۰۰۰ متر مربع ۳.۵ متر و بالای ۱۰۰۰ متر مربع ۵ متر ) از پلاک همجوار برای احداث پیش تصفیه، سپتیک و مخازن آب الزامی است .  
تبصره ۴ : در قطعات بزرگ ( قطعات با بر جلو و بر جانبی غیر متعارف ) ، قطعات نامناسب از نظر شکل هندسی ؛ فاصله منتهی الیه ساختمان نگهبانی و اداری از سالن تولید ، انبار مسقف و روباز ، مخازن هوایی یا زمینی و تصفیه خانه ها برای اراضی تا ۱۰۰۰ متر مربع ۳.۵ متر و اراضی ۱۰۰۰ متر مربع به بالا ۵ متر می باشد و در سایر قسمتها (به شرط عدم وجود مستحدثات تنها رعایت حریم تا دیوار بر جلو الزامی است .



۵-۶- واحدهای صنعتی که دسترسی آنها از معابر با عرض ۲۰ متر و کمتر تامین می گردد می تواند جهت تسهیل در عبور و مرور در صورت درخواست نسبت به عقب نشینی برجلو حداکثر تا ۳ متر با زاویه ۴۵ درجه ( مطابق شکل زیر ) در صورت تایید معاونت فنی شرکت استانی اقدام نماید .



۶-۶- حداکثر میزان مجازپیش آمدگی آبچکان سالن تولید و انبار به داخل حریم ۸۰ سانتی متر مشروط به رعایت حداقل ۵.۵ متر از انتهای پیش آمدگی بر جانبی تا کف تمام شده بلامانع می باشد. در صورت عدم رعایت حداقل ارتفاع ۵.۵ متر رعایت حریم جانبی با محاسبه ابتدای ( سر ) پیش آمدگی تا داخل بر جانبی الزامی است .



۶-۷- اجرای سکو با رعایت حریم بلامانع می باشد. محاسبه حریم از لبه سکو تا برداخلی صورت می پذیرد .

۶-۸- در موارد خاص که زمین ۲ بر باشد در صورتی که با تایید شرکت استانی واحد صنعتی مجاز به تردد از هر ۲ طرف گردد رعایت برجلو برای یک سمت به تشخیص شرکت استانی الزامی می باشد .

۶-۹- ایجاد هرگونه فضای سبز در حریم ممنوع می باشد. ( فاصله فی ما بین فضای سبز تا سالنها برای زمین های زیر ۱۰۰۰ مترمربع، ۳.۵ متر و زمین های بالای ۱۰۰۰ مترمربع؛ ۵ متر می باشد)

## فصل هفتم : الگوی دیوار، ورودی و نما

۱-۷- دیوارهای بره‌های پشت و جانبی بین قطعات می‌بایست مطابق با حدود و مختصات تحویلی از مصالح بنایی به صورت توپُر به ارتفاع ۲ متر اجرا می‌شود. دیوارهای مجاور معابر باید به صورت مشبک به ارتفاع ۲ متر شامل ۸۰ مصالح بنایی و ۱۲۰ سانتی متر مابقی به صورت مشبک و نمای دیوارهای مشرف به گذر براساس طرح مصوب شرکت استانی به ترتیبی که داخل واحد قابل رویت باشد اجرا شود.

**تبصره :** در صورت اختلاف سطح زمین واحد صنعتی با گذر همجوار به تشخیص شرکت استانی ارتفاع دیوار متناسب با شیب گذر اجرا گردد.

۲-۷- در مواردی که قطعه زمین در محل تقاطع قرار گرفته باشد، گوشه بره‌هایی از زمین که در تقاطع قرار می‌گیرد می‌بایستی مطابق نقشه تفکیکی و ضوابط مربوطه به صورت پخ یا قوس ساخته شود و نصب درب ورودی واحد صنعتی در پخ یا قوس مجاز نمی‌باشد.

۳-۷- جهت رعایت فضای بصری همگون، نمای واحدهای صنعتی می‌بایست به تایید شرکت استانی برسد.

## فصل هشتم : معابر و بخشهای عمومی

۱-۸- هرگونه دخل و تصرف و ساخت و ساز خارج از محدوده واگذاری و تعرض به مشاعات عمومی و زمینهای مجاور ممنوع می‌باشد.

**تبصره ۱ :** برای حفاری پیاده رو یا خیابان به منظور نصب کلیه انشعابات، کابل کشی، لوله گذاری و یا نظایر آن طرف قرارداد ملزم به دریافت مجوز کتبی از شرکت استانی / شرکت خدماتی و هماهنگی با ارگانهای ذیربط (شرکتهای گاز، مخابرات، آب، توزیع برق و غیره) می‌باشد و انجام عملیات مطابق ضوابط و مقررات توسط افراد یا شرکتهای ذیصلاح و با نظارت ارگان مربوطه بایستی انجام گردد. بدیهی است جبران کلیه هزینه های ترمیم و بازسازی مستحذات و زیرساخت های شهرک به عهده طرف قرارداد می‌باشد.

**تبصره ۲ :** استفاده از معابر عمومی اعم از خیابانها و پیاده رو به منظور پارکینگ، انبار، باسکول و احداث رمپ ممنوع می‌باشد و طرف قرارداد موظف است متناسب با میزان تردد وسایط نقلیه سبک و سنگین، در داخل واحد خود شرایط ورود، خروج، پارک و توقف آنها را ضمن رعایت ضوابط و مقررات مربوطه فراهم نماید.

۲-۸- اجرای پل ورودی مقابل درب واحد صنعتی با هماهنگی شرکت استانی بعهده واحد صنعتی می‌باشد.

## فصل نهم : ایمن سازی

۱-۹- رعایت کلیه مباحث مقررات ملی ساختمان در ارتباط با موضوع ایمنی و سایر قوانین مربوطه توسط طرف قرارداد الزامی بوده و لازم است طرف قرارداد در این خصوص قبل از صدور پایان کار، تاییدیه های لازم را از مراجع ذیصلاح اخذ نماید. ضمناً رعایت کلیه مفاد ماده ۸۷ قانون کار جمهوری اس المی ایران موضوع رعایت ملاحظات امور حفاظت فنی و بهداشت کار و اخذ تاییدیه های مربوطه بر عهده طرف قرارداد می‌باشد.

۲-۹- در زمان ساخت و ساز، واحد صنعتی ضمن رعایت کلیه قوانین و مقررات مربوطه، ملزم به معرفی ناظر ایمنی بر عملیات ساخت و ساز جهت نظارت بر ملاحظات ایمنی ساخت و ساز به شرکت شهرکهای صنعتی می‌باشد.

۳-۹- واحد صنعتی موظف است تمامی موارد مندرج در پیوست شماره یک (ملاحظات ایمنی و حفاظت کار در فعالیتهای ساخت و ساز واحدهای مستقر در شهرکها و نواحی صنعتی و مناطق ویژه اقتصادی - پیوست) را در هنگام ساخت و ساز رعایت نماید.



## فصل دهم : ضوابط و مقررات محیط زیستی

۱-۱۰- واحدهای دارای آلودگی بو، گرد و غبار، گاز و بخارات سمی بیش از آخرین میزان حدود مجاز صادره از سازمان حفاظت محیط زیست ملزم هستند پیش بینی های لازم را برای فیلتراسیون و کنترل و تصفیه آلودگی هوای ایجاد شده هنگام اخذ مجوز ساخت بعمل آورده و طرح آن را به شرکت استانی ارائه نمایند .

۱۰-۲- پسماند و نخاله های حاصل از کارهای ساختمانی، لجن مازاد ناشی از سیستم پیش تصفیه و پسماند صنعتی و ویژه ناشی از فرآیند تبدیل و تولید بر اساس ضوابط سازمان حفاظت محیط زیست (طبق مفاد قانون مدیریت پسماند و آئین نامه اجرایی آن ) میبایستی توسط طرف قرارداد به محل های مجاز مورد تایید سازمان حفاظت محیط زیست منتقل و مفاد قانون مدیریت پسماند در مورد آن رعایت شود . لذا ارائه برنامه عملیاتی مربوط به طرح خوداظهاری توسط واحد صنعتی قبل از صدور پایانکار الزامی می باشد .

۱۰-۳- نگهداری، سوزاندن و تخلیه هرگونه پسماند ویژه، صنعتی، عادی، خانگی، نخاله و غیره در داخل قطعات واگذار شده، تفکیکی و مشاعات ممنوع و طرف قرارداد ملزم است نسبت به حمل و تخلیه در محلهای مجاز و مشخص شده با رعایت کلیه ضوابط، استانداردها و اصول مربوطه (قانون مدیریت پسماند و آئین نامه های اجرایی آن و غیره ) اقدام نماید .

۱۰-۴- روان آب سطحی حاصل از بارندگی و شستشوی محوطه خارجی قطعه زمین می بایست توسط لوله و یا احداث کانویو به کانال ها و کانویو های شبکه جمع آوری و تخلیه آبهای سطحی شهرک منتقل گردد . هدایت آبهای سطحی به شبکه فاضلاب شهرک مجاز نبوده و تخلیه فاضلاب ( پساب ) بهداشتی و صنعتی به شبکه هدایت آبهای سطحی شهرک ممنوع می باشد .

۱۰-۵- رقوم خروجی فاضالب و آبهای سطحی باید به گونه ای طراحی گردد که به صورت ثقلی و با شیب استاندارد به شبکه تخلیه شود لذا لازم است رقوم کف قطعه زمین بالاتر از معابر واقع گردد . اگر شیب قطعه زمین معکوس و به طرف پشت قطعه باشد طرف قرارداد ملزم به پیش بینی و اجرای تمهیداتی از قبیل کرسی چینی و بالا آوردن کف قطعه زمین و یا ملزم به پیش بینی پمپاژ و غیره با رعایت ضوابط مربوطه می باشد .

۱۰-۶- در کلیه در شهرکها و نواحی صنعتی و مناطق ویژه اقتصادی، تمامی واحدهای دارای فاضلاب خروجی با کیفیت خارج از ( بالاتر از ) محدوده تعیین شده در ضوابط دفترچه قرارداد ( مطابق جدول شماره ۱ ) ملزم هستند پیش بینی های لازم را برای احداث پیش تصفیه هنگام اخذ مجوز ساخت بعمل آورده و طرح آن را به شرکت استانی ارائه نمایند . بدیهی است مسئولیت جوابگو نبودن سیستم کنترل آلودگی، با طرف قرارداد بوده و بررسی شرکت استانی حقی را برای ایشان ایجاد نکرده و شرکت استانی از پذیرش پساب تا حصول عملکرد مناسب سیستم امتناع خواهد نمود .

**تبصره ۱ :** در شهرکها و نواحی صنعتی و مناطق ویژه اقتصادی داری تصفیه خانه در حال بهره برداری، واحدهای دارای فاضلاب خروجی با کیفیت خارج از ( بالاتر از ) محدوده تعیین شده در ضوابط دفترچه قرارداد (مطابق جدول شماره ۱ ) میبایستی سیستم کنترل آلودگی (پیش تصفیه ) احداث نموده و بعد از رساندن به حدود مجاز ذکر شده در جدول مذکور آن را به شبکه جمع آوری فاضلاب شهرک تخلیه نمایند .

**تبصره ۲:** طرح کنترل آلودگی موضوع تبصره یک شامل خلاصه گزارش یا طرحی است که بطور اجمال نکات مهم ذیل باید در آن

ارائه شود:

- کمیت و کیفیت فاضلاب تولیدی
- فرآیند مورد نظر جهت کنترل آلودگی ها
- موقعیت و متراژ زمین محل احداث طرح کنترل آلودگی
- و سایت پلان طرح PFD و P & ID نقشه های
- دستورالعمل بهره برداری بهینه از سیستم
- 

**تبصره ۳:** طرف قرارداد برای جابجایی و خشک نمودن لجن مازاد سیستم پیش تصفیه خود، با هماهنگی اداره کل حفاظت محیط

زیست می بایستی اقدام نماید .

**تبصره ۴:** نصب لوله کنار گذر با By Pass برای این دسته از واحدها ممنوع است .

**تبصره ۵:** تا زمان احداث و بهره برداری از تصفیه خانه فاضلاب شهرک صنعتی و در موارد خاص احداث مدول های توسعه تصفیه

خانه شهرک، فاضلاب تولیدی می بایستی مطابق ضوابط سازمان حفاظت محیط زیست راساً توسط واحد صنعتی دفع شود .

۷-۱۰- در شهرکها و نواحی صنعتی دارای تصفیه خانه فاضلاب در حال بهره برداری ، صدور مجوز ساخت و ساز توسعه و پایان کار

منوط به اتصال واحد صنعتی به تصفیه خانه فاضلاب می باشد

۸-۱۰- واحدهای دارای تصفیه خانه مستقل که راساً اقدام به تخلیه پساب تصفیه شده خود به آبهای سطحی می نمایند ملزم به رعایت

کلیه ضوابط و استانداردهای محیط زیست برای تخلیه پساب به آبهای سطحی می باشند

#### جدول شماره ۱- مقادیر مجاز آلاینده ها در فاضلاب واحد صنعتی هنگام تخلیه به شبکه جمع آوری فاضلاب شهرک

واحد	مقدار	پارامتر
میلیگرم در لیتر	۲۰۰۰	COD
میلیگرم در لیتر	۱۰۰۰	BOD5
---	۶/۵-۸/۵	P H
میلیگرم در لیتر	۵۰	چربی و روغن
میلیگرم در لیتر	۴۰۰	سولفات ها
میلیگرم در لیتر	۳۰۰	مواد معلق (TSS)
درجه سانتیگراد	۴۵	درجه حرارت
میلیگرم در لیتر	در حد استاندارد سازمان محیط زیست برای آبیاری و کشاورزی	کلیه موادی که باعث رسوب فاضلاب در شبکه می شوند و سایر پارامترهایی که در این جدول نیامده و در استانداردهای سازمان محیط زیست موجود می باشد
میلیگرم در لیتر	۳۰۰۰	TDS
میلیگرم در لیتر	Null	مواد سمی با منشاء آلی و غیرآلی
میلیگرم در لیتر	مطابق استاندارد خروجی فاضلاب برای مصارف آبیاری و کشاورزی	فلزات سنگین

## فصل یازدهم : مجوز احداث بنا/گواهی ساخت و ساز/گواهی پایانکار

۱۱-۱- قبل از اخذ گواهی پایان کار در صورت استعلام از شرکت استانی در خصوص وضعیت ساخت و ساز واحد صنعتی، شرکت استانی پس از تطبیق وضع موجود با مجوز احداث بنا در هر مرحله از ساخت واحد صنعتی گواهی ساخت و ساز (گزارش انطباق یا عدم انطباق با مجوز احداث) صادر می نماید .

۱۱-۲- صدور مجوز احداث بنا/گواهی پایانکار مشروط به تحقق مفاد مرتبط، در این ضوابط و مقررات می باشد

۱۱-۳- ساخت هرگونه مستحدثات با کاربری مسکونی در داخل قطعه زمین صنعتی ممنوع میباشد .

## دستور العمل های ایمنی در واحدهای صنعتی

- ۱) ضایعات غیر قابل استفاده را باید مرتباً جمع آوری و در مخازن مناسب با در پوش فلزی نگهداری و به موقع نسبت به تخلیه مستمر و خروج آنها از محیط کارخانه اقدام نمود.
- ۲) نحوه نگهداری ضایعات می تواند بعنوان عامل ایجاد و گسترش حریق نقش مهمی ایفاء نموده و در شرایط خاص خود به خود آتش سوزی ضایعات را باعث شود. لذا جهت پیشگیری از چنین مواردی باید ضایعات قابل اشتعال را دسته بندی نموده و برای هر یک انباری مستقل و دور از سایر تاسیسات در نظر گرفت و با رعایت کامل اصول انبارداری آنها را نگهداری نمود.
- ۳) در مواردی که ضایعات در هوای آزاد سوزانده می شوند این عمل نباید در نزدیکی ساختمانها، درختان و تاسیسات کارخانه صورت گیرد و حتماً خاکستر نیز کاملاً خاموش گردد.
- ۴) جوشکاری یا برش کاری مخازنی که حاوی مایعات قابل اشتعال بوده اند ممکن است سبب انفجار و یا حریق مخازن مزبور گردد. این حوادث حتی اگر تلفات جانی هم نداشته باشد می تواند باعث بروز جراحات جسمی بسیار سخت و خسارات مالی شوند. لذا برای پیشگیری از چنین اتفاقی توصیه می شود، قبل از شروع جوشکاری، برش مخازن و ظروف مختلف، کلیه مایعات و بخارات قابل اشتعال از آن خارج گردد.
- ۵) از انجام هرگونه عملیات جوشکاری در داخل سالن و انبار و در کنار منابع سوخت خودداری شود.
- ۶) در زمان مخلوط کردن رنگ با حلال های قابل اشتعال باید ظروف پلاستیکی محتوی رنگ درون ظروف فلزی متناسب با حجم مایع قرارگیرد تا در صورت بروز حریق و یا سوراخ شدن ظرف پلاست کیی از انتشار مایع قابل اشتعال در کف کارگاه، به عمل آمده و اطفاء آن به سهولت انجام شود.
- ۷) برای جابجایی حلالها و مایعات سریع الشتعال بخصوص تینر و بنزین باید از ظروف فلزی استفاده شود.
- ۸) نگهداری مایعات قابل اشتعال فقط به میزان مصرف روزانه در محل مجاز می شاد.
- ۹) در صورت نیاز به نگهداری مایعات قابل اشتعال باید هر مخزن دور از منابع حرارتی و در مکانی مناسب بصورت مدفون در زمین یا محصور شده بوسیله دیوار یا تعبیه چاه اضطراری به اندازه حجم مخزن باشد.
- ۱۰) به منظور جلوگیری از سرریز شدن احتمالی اسید و اب باطری باید باطری ها درون تشتک مناسب قرار گرفته و از هر وسیله آتش زا دور نگه داشته شوند.







## تعهد نامه

اینجانب / این شرکت..... فرزند/ شناسه ملی.....

دارای شماره شناسنامه/ شماره ثبت ..... صادره از/محل ثبت .....

به نشانی .....

دارنده قرارداد تخصیص زمین قطعه شماره ..... شهرک صنعتی ..... ضمن مطالعه دقیق قوانین و مقررات ساخت و ساز و ایمنی شهرکهای صنعتی ، بدینوسیله متعهد و ملتزم می گردم تمامی دستورالعمل های فوق را در هنگام ساخت و ساز تا مرحله صدور پایانکار ساختمانی رعایت کرده و هیچگونه ساخت و سازی خلاف نقشه های مصوب و یا داخل حرایم آتشنشانی انجام نداده و در صورت عدم رعایت ، شخصا پاسخگو بوده و بدون نیاز به تشریفات اداری ویا مراجع قانونی مسئولیت آن را پذیرفته و از عهده پاسخگویی و تادیه تمام خسارات وارده بنا به تشخیص شرکت شهرکهای صنعتی بر می آیم و در این خصوص هیچگونه مسئولیتی اعم از مدنی و کیفری متوجه شرکت شهرکهای صنعتی خراسان رضوی نخواهد بود و با سپردن این تعهد حق هرگونه اعتراضی را از خود سلب و ساقط می نمایم .

نام و نام خانوادگی.....

مهر و امضا